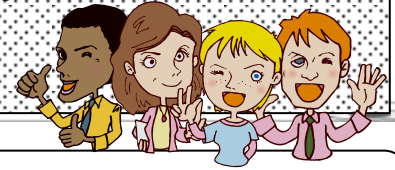


Balak ninyong mag-apply maliban sa dependent visa?



Kung ang inyong tatay ay nasa Japan at may working visa at binabalak ninyong magpunta sa Japan sa status na dependent visa, isiping maigi at alamin ang mga kondisyon dahil kagaya sa ibang bansa ay maraming kahirapang dadaanin.



●Pamilya na ang magulang ay may skilled labor visa status

Kung ang tatay ay may skilled labor visa bilang cook at naninirahan sa Japan, ang kanyang asawa at mga anak ay maaring manirahan sa Japan sa pamamagitan ng “dependent visa”. Subalit maaring makaranas ng iba’t ibang problema bilang dependent visa holder sa pamumuhay dito sa Japan. Halimbawa, isang cook na galing sa Nepal na nagtatrabaho sa isang curry shop dito sa Japan at may visa status na “skilled labor”. Maari niyang mapapunta sa Japan ang kanyang pamilya at sila ay mabibigyan ng dependent visa at maari silang manirahan dito sa Japan.

Kung kayo ay pumunta sa Japan sa visa status na “skilled labor” o iba pang status bilang trabahante o worker, at sa loob ng 10 taon ay kumita kayo ng resonableng kita maari kayong makapag-apply ng permanent residency status. (Ang inyong taunang household income ay dapat umabot ng 3,000,000 yen.) At kung kayo ay mabibigyan ng permanent residency bilang cook, ang inyong pamilya ay maari ding makakuha ng permanent residency.

Nitong huling mga nakaraang mga 10 taon makikita ang pagdami ng mga ethnic food restaurants sa mga syudad. Subalit marami ang hindi nagtatagal sa kanilang negosyo. Marami din ang hindi nakakapagbigay ng sapat na sahod. Upang patuloy na makapanatili sa paninirahan dito sa Japan kailangang stable ang status ng inyong visa upang gayundin ang visa ng inyong pamilya, kung kaya’t dapat ay makakuha kayo ng permanent visa status. Kung kayo ay may permanent visa, maari kayong makapagtrabaho ng anumang trabaho. Subalit kung mababa ang inyong kita mahirap kayong makakuha ng permanent resident visa status.

●Hindi kayo maaring mag trabaho ng full time kung kayo ay “dependent visa”

Kung kayo ay dependent visa at nais ninyong magtrabaho upang tulungan ang inyong asawa, maari kayong mag apply para sa “Permiso para sa iba pang aktibidad maliban sa nakasaad sa kasalukuyang visa status” sa Immigration Bureau at maari kayong makapagtrabaho hanggang 28 oras sa isang linggo subalit hindi maaring lumagpas pa dun.

Gayundin ang visa status ng inyong mga anak. Maaring makapunta sila sa Japan subalit naroon ang problema at hirap ng pag-aaral ng Nihongo. At kung hindi sapat ang inyong kita ay mahihirapan kayong magpa-aral sa high school o kolehiyo. Kung hindi sila makapag-aral o makahanap ng trabaho mahihirapan silang makapagpalit ng visa status at mananatili silang dependent visa. Para maging panatag ang kanilang kinabukasan kinakailangang mag-aral silang mabuti para makapasok sa unibersidad dito sa Japan at makahanap ng trabaho, o di kaya magtapos muna sila ng pag-aaral sa sariling bansa at saka sila mag-apply para sa skilled labor status kung nais nilang makapagtrabaho at manirahan dito sa Japan. Kung sila ay makapag-asawa ng Hapon o kaya ng may permanent visa maari silang makakuha ng permanent visa at makapagtrabaho. Subalit ang kalimitang nangyayari karamihan sa kanilang mga anak ay nahihirapang ipagpatuloy ang pag-aaral at hindi din makahanap ng trabaho. Ang mga ganitong pangyayari ay dapat bigyan ng kaukulang pansin para mabago.

Pag-uulat ni Ms. FUJIBAYASHI Miho, Administrative scrivener

2 pansamantalang welfare benefits

◆ **Pansamantalang welfare benefit** - Para sa mga may mababang kita upang sila ay matulungan dahil sa pagtaas ng buwis para sa konsumo. Magsumite ng aplikasyon sa madaling panahon.

*Sino: sinumang dahil sa mababang kita ay hindi kailangang magbayad ng municipal tax (maliban sa dependents ng nagbabayad ng buwis at mga tumatanggap ng welfare sa munisipyo) *Matatanggap na suporta at deadline ng pag-apply: 10,000 yen bawat isang tao (para sa mga tumatanggap ng basic na pension o allowance para sa bata, 15,000 yen bawat tao). Mag-apply hanggang Dec.1, Mon. *Kailangan dalhin: (1) Porma ng aplikasyon (2) Kopya ng ID ng mga mag-aaply para sa benepisyo (health insurance card at iba pa) (3) Kopya ng passbook ng bank account o cash card (4) inkan o seal

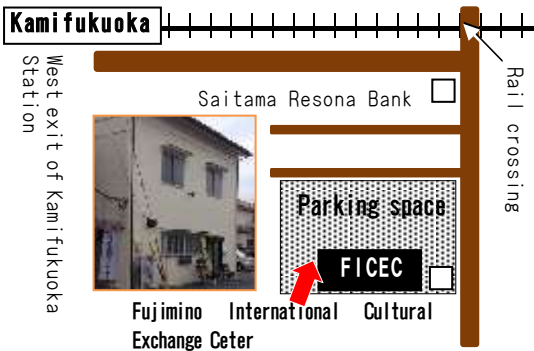
◆ **Kakaiba pang tulong para sa may mga anak** – Matatangap ang porma ng aplikasyon galing sa munisipyo. Isumite lamang kaagad.

*Allowance: 10,000 yen kada bata; mga bata hanggang 3rd yr. Junior HS ng taong 2014, Jan.1.

*Tanggapang ng aplikasyon ay hanggang : Dec. 1 (Monday)

*Dalhin ang aplikasyon sa: Child care support section ng city hall

Nihongo Class ng FICEC sa bagong address



Mula ng lumipat ang FICEC at Japanese language class, 2 buwan na ang nakaraan, sa bagong building na 5 min lakad mula Kamifukuoka Stn. ng Tobu Tojo line dumami ang mga dayuhang nagpupunta para mag-aral ng Nihongo. Para sa mga nahihirapang hanapin ang bagong address, tingnan lamang ang mapa at litrato sa kaliwa. Kung hindi pa rin mahanap, tumawag lamang sa telepono. Mga palatandaan (1) Saitama Resona Bank (2) Parkehan (hindi parkehan ng FICEC) (3) FICEC bldg. ay kulay cream o dirty white at nasa loob ng parking space.

Mula Nov. ang Information Fujimino ay magiging bimonthly issue.

Magkaroon ng maraming kaibigan sa “Maglaro Tayo club” ng Fujimi City

Inaanyayahan ang mga magulang na may mga anak na hindi pa pumapasok sa elementary sa “Maglaro tayo club” o “Asobou kai” sa nursery centers (Hoikusho) ng Fujimi City. Ang iskedyul mula October hanggang February ay nasa ibaba. Sumali tayo sa mga paglalaro at pagsasanay sa pagpasok sa elementarya.

■ Bukas tuwing : **Huwebes , 10:00 ~ 11:30 sa mga araw na:**

« ★October 9, 23 ★November 6, 20 ★December 11 ★January 15, 29 ★February 5, 19 »

■ Magtanong sa :

Nursery center No.1 Tel: 049-251-6553,

Nursery center No. 4 Tel: 049-251-9785,

Nursery center No. 2 Tel: 048-472-917,

Nursery center No.5 Tel: 049-251-9784

Nursery center No.3 Tel: 049-252-4811,

Nursery center No. 6 Tel: 049-251-4741

※ Ang iba pang mga nurseries ay magbubukas din pero maaring may ibang iskedyul.

Fujimino nursery center Tel: 049-256-8862

Kobato nursery center Tel: 049-251-8966

Keyaki nursery center Tel: 049-268-7255

Kodomo no sono Baby Tel: 049-261-7077

Nishi mizuhodai nursery center Tel: 049-268-5558

Katsuse Kobato nursery center Tel: 049-263-8800

Keyaki Wakaba nursery center Tel: 049-253-8811

Fujimi suku suku nursery center Tel: 049-252-3414

Fujimi Renge nursery center Tel: 049-275-0138

Harigaya nursery center Tel: 049-275-0077

